

“Het ontstaan van bijen(onder)soorten en de eigenschappen van Buckfast, Carnica en de Zwarte bij ”

Introductie Ben Som de Cerff:

- docent bijen- en koninginnenteelt
- 65 Buckfast-volken, 9 standen, kasttype Dadant US
- auteur Bijenwerk en blogger NBV Bijenblog
- auteur van het boek “het jaarrond praktisch imkeren in Dadant-, TBH of spaarkasten”

www.de-vlinder-en-go.nl

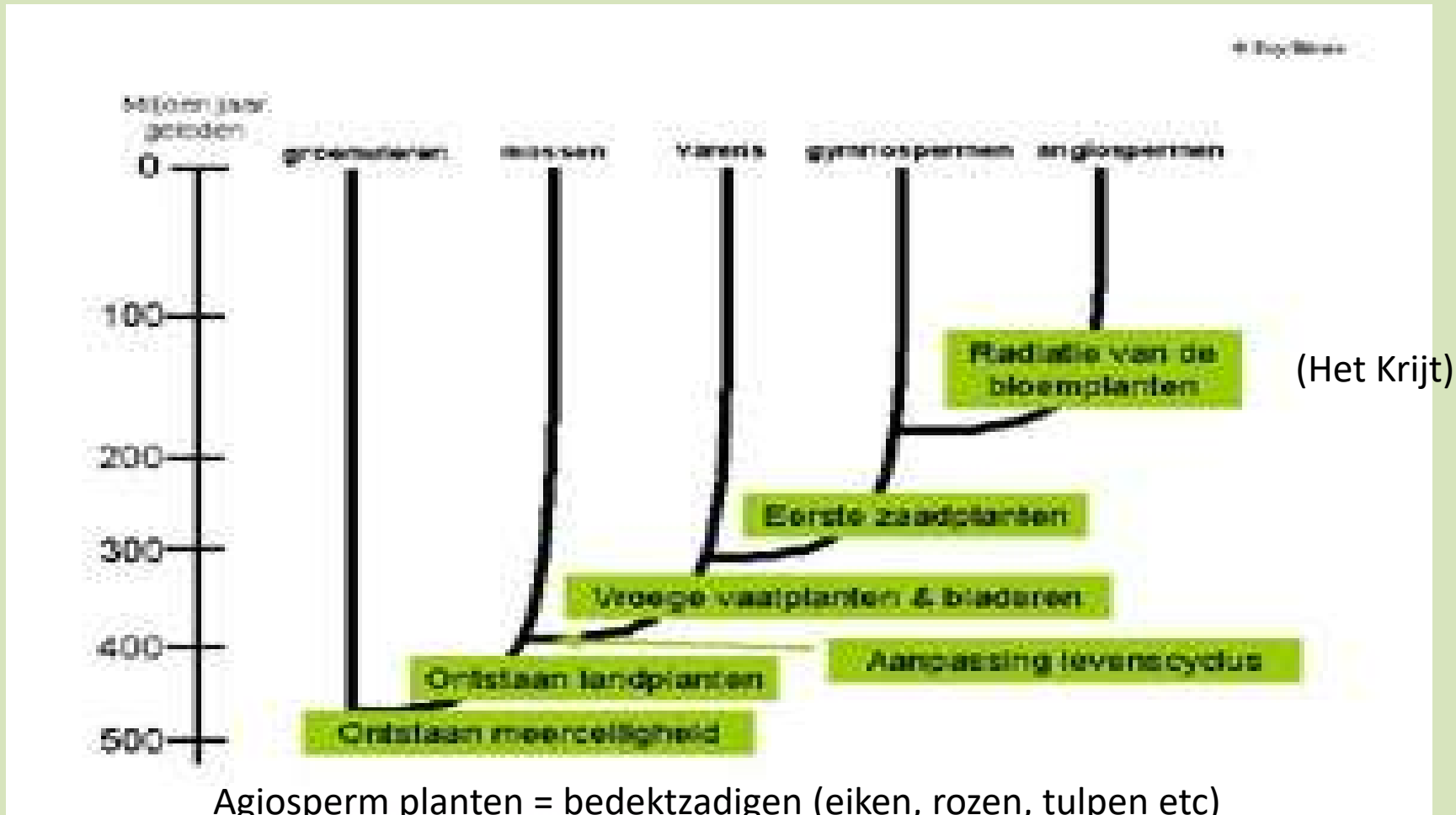
ben.somdecerff@telfort.nl



Het ontstaan van
bijen(onder)soorten en de
eigenschappen van Buckfast, Carnica
en de Zwarte bij



Het ontstaan van bloemplanten en stuifmeelverzamelende bijen



Angiosperm planten = bedektzadigen (eiken, rozen, tulpen etc)

Bloemtypen: lang- en korttongige bijen)

Eoceen (56,0 tot 33,9 miljoen jaar geleden)



Fossiele resten van bijen dateren van 40 mio jaar geleden

7 Bijensoorten

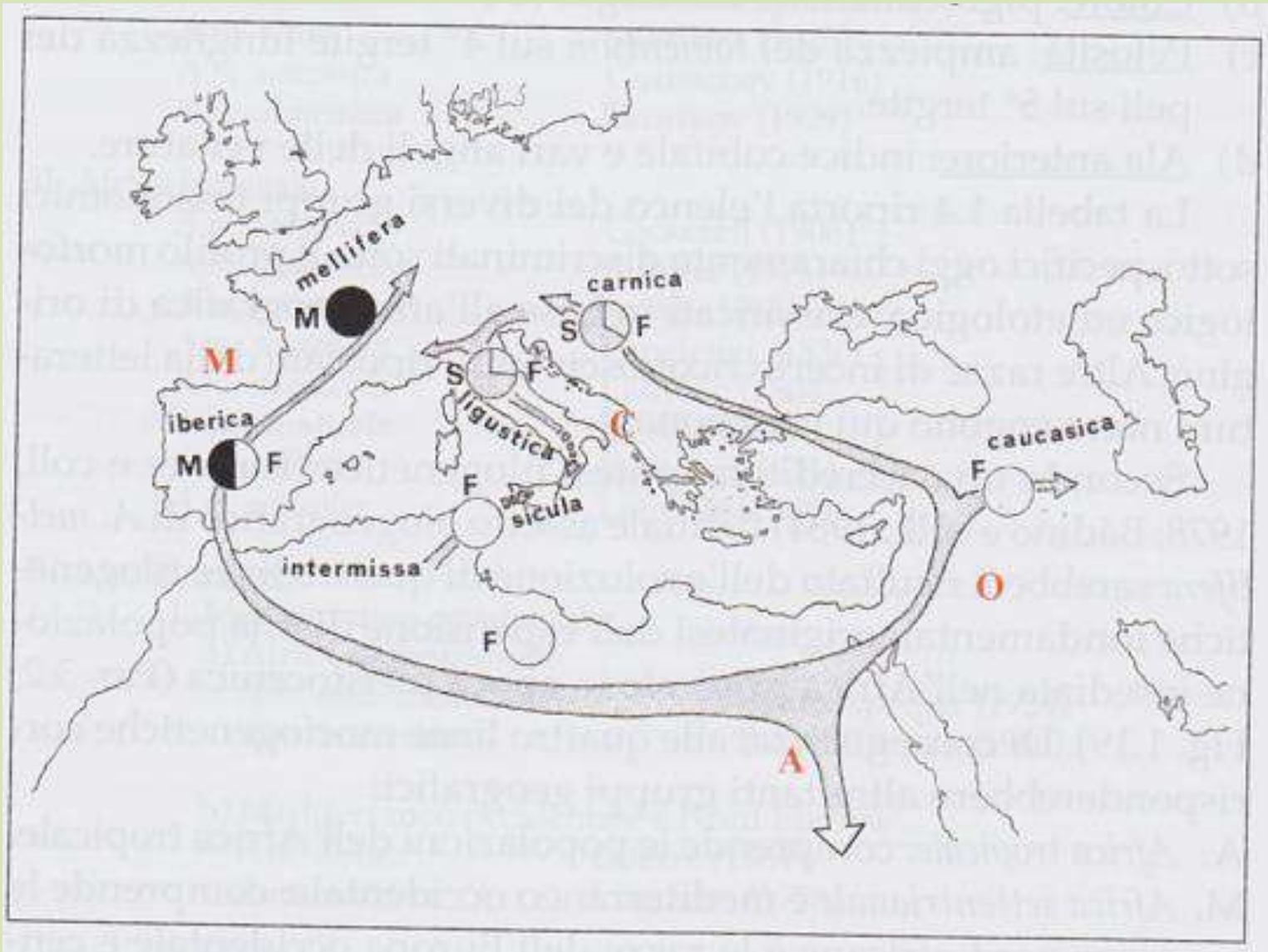
Waaronder de meest bekende:

- Apis Dorsata (17-19 mm grote bijensoort)
- Apis Florea (7 mm kleine bijensoort)
- Apis Cerana (10-11 mm middelgrote bijensoorten)
- Apis Mellifera Mellifera (10-11 mm middelgrote bijensoorten).

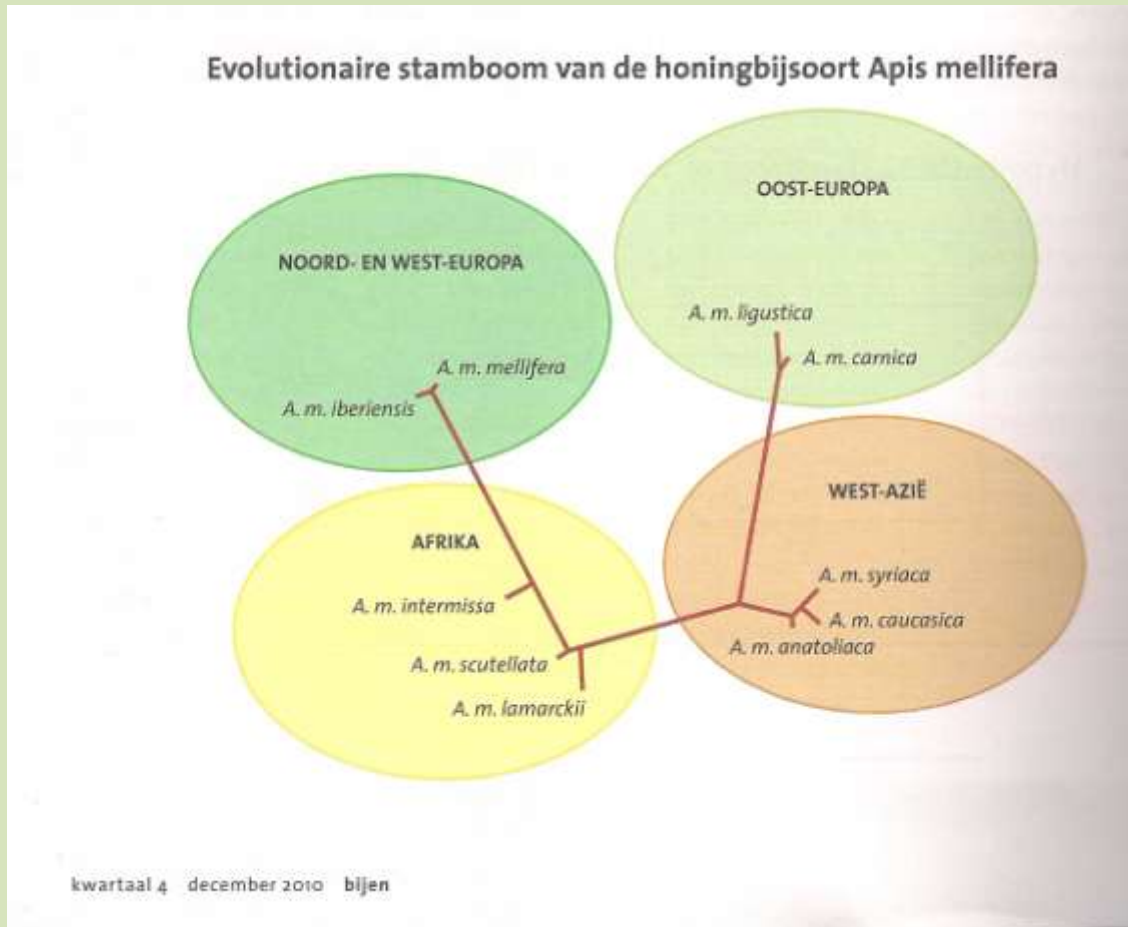
Apis Cerana en Mellifera hebben waarschijnlijk dezelfde oorsprong. In het Tertiair gescheiden ontwikkeling.

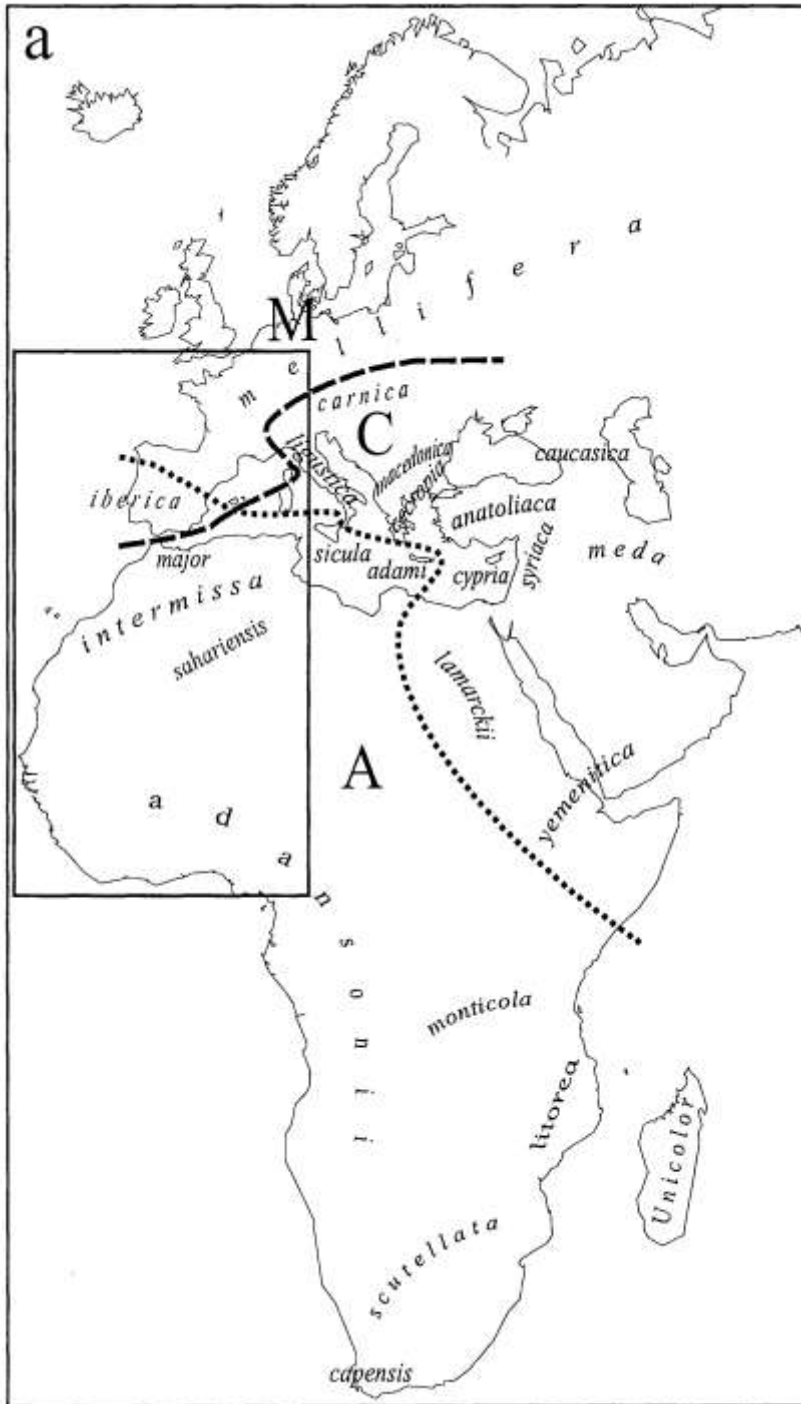
In India komen al deze 4 soorten voor m.u.v. A.M.M.

Evolutie van de ondersoorten A.M.



Geologische verspreiding van de bijensoorten vanuit Afrika





Ondersoorten *Apis mellifera*:

A : Afrikaanse groep

C: Noordelijke Mediterrane groep

M: West Europese/Atlantische groep

Bijen ondersoorten (=ras)



Apis Mellifera ondersoorten geclusterd

Tabella 1.4 - Le razze geografiche di *A. mellifera* suddivise in gruppi in base all'area di origine

I. Vicino Oriente

<i>Apis mellifera anatoliaca</i>	Maa (18)
<i>A.m. adami</i>	Ruttner
<i>A.m. cypria</i>	Pollman
<i>A.m. syriaca</i>	Buttel-I
<i>A.m. meda</i>	Skoriko
<i>A.m. caucasica</i>	Gorbach
<i>A.m. armeniaca</i>	Skoriko

II. Africa tropicale

<i>A.m. lamarkii</i>	Cockerell
<i>A.m. yemenitica</i>	Ruttner
<i>A.m. litorea</i>	Smith (1)
<i>A.m. scutellata</i>	Lepeletier
<i>A.m. adansonii</i>	Latreille
<i>A.m. monticola</i>	Smith (1)
<i>A.m. capensis</i>	Escholtz
<i>A.m. unicolor</i>	Latreille

III. Mediterraneo

1. Mediterraneo occidentale

a) Africa settentrionale

<i>A.m. sahariensis</i>
<i>A.m. intermissa</i>

b) Mediterraneo occidentale e Nord

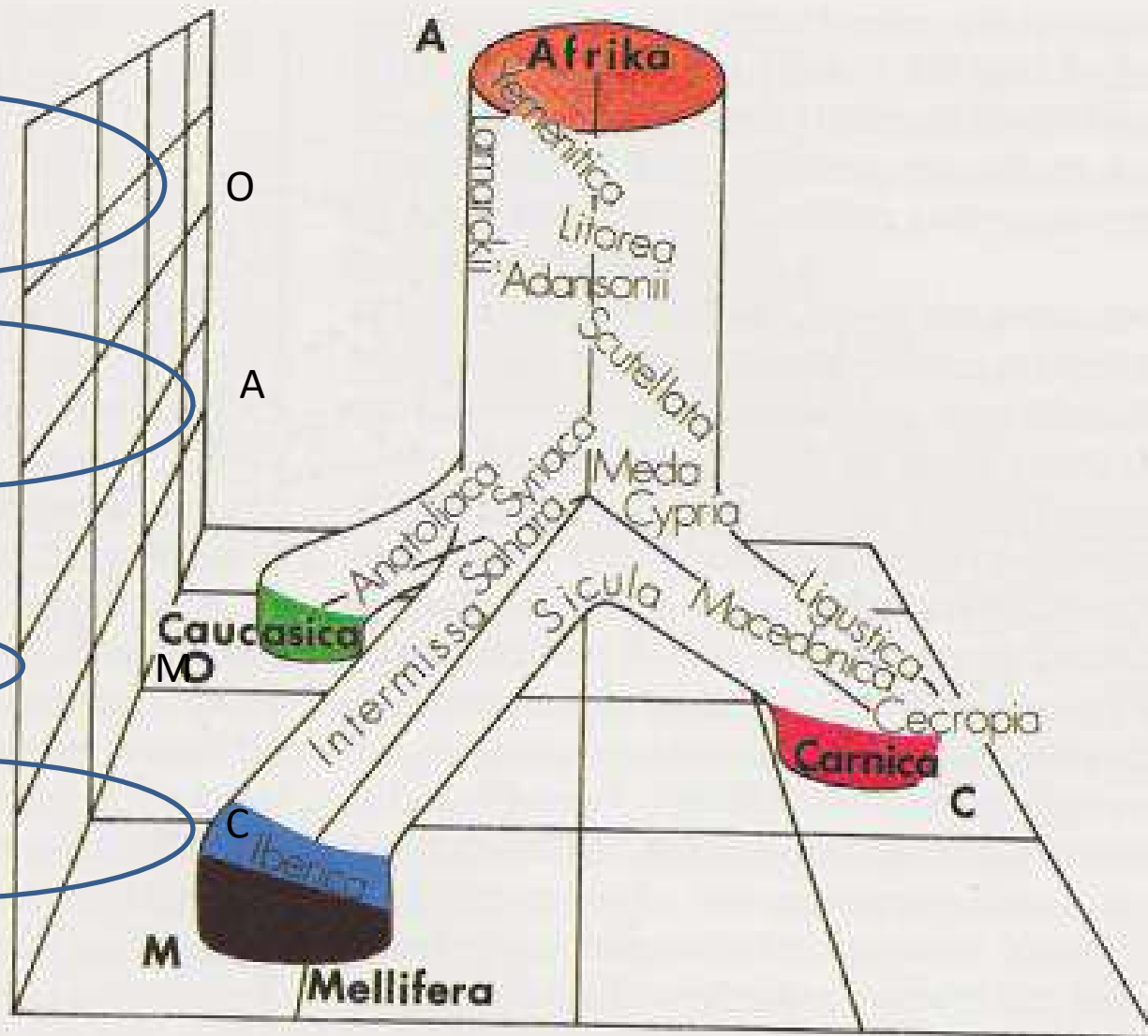
<i>A.m. iberica</i>	Goetze (1)
<i>A.m. mellifera</i>	Linnaeus

2. Mediterraneo centrale e Sud-Est I

<i>A.m. sicula</i>	Montagu
<i>A.m. ligustica</i>	Spinola (1)
<i>A.m. cecropia</i>	Kiesenwetter
<i>A.m. macedonica</i>	
<i>A.m. carnica</i>	Pollman
<i>A.m. ruttneri</i>	Sheppard

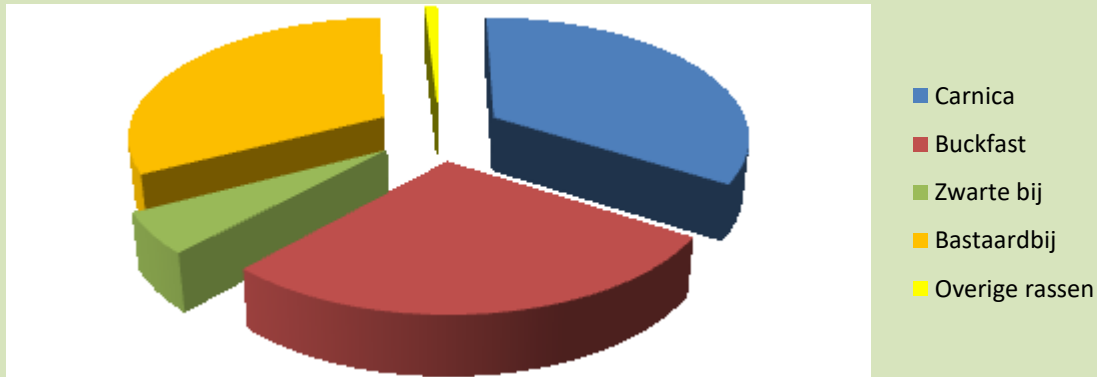
Nota: Engel (1999), attenendosi ai criteri della nomenclatura, propone degli emendamenti nella denominazione delle razze:

- *A.m. caucasica* (Pollmann, 1889) invece di *A.m. caucasica*
- *A.m. yemenitica* (Ruttner, 1976) invece di *A.m. yemenitica*
- *A.m. iberiensis* (Engel 1999) invece di *A.m. iberica*
- *A.m. siciliana* (Grassi, 1881) invece di *A.m. sicula*



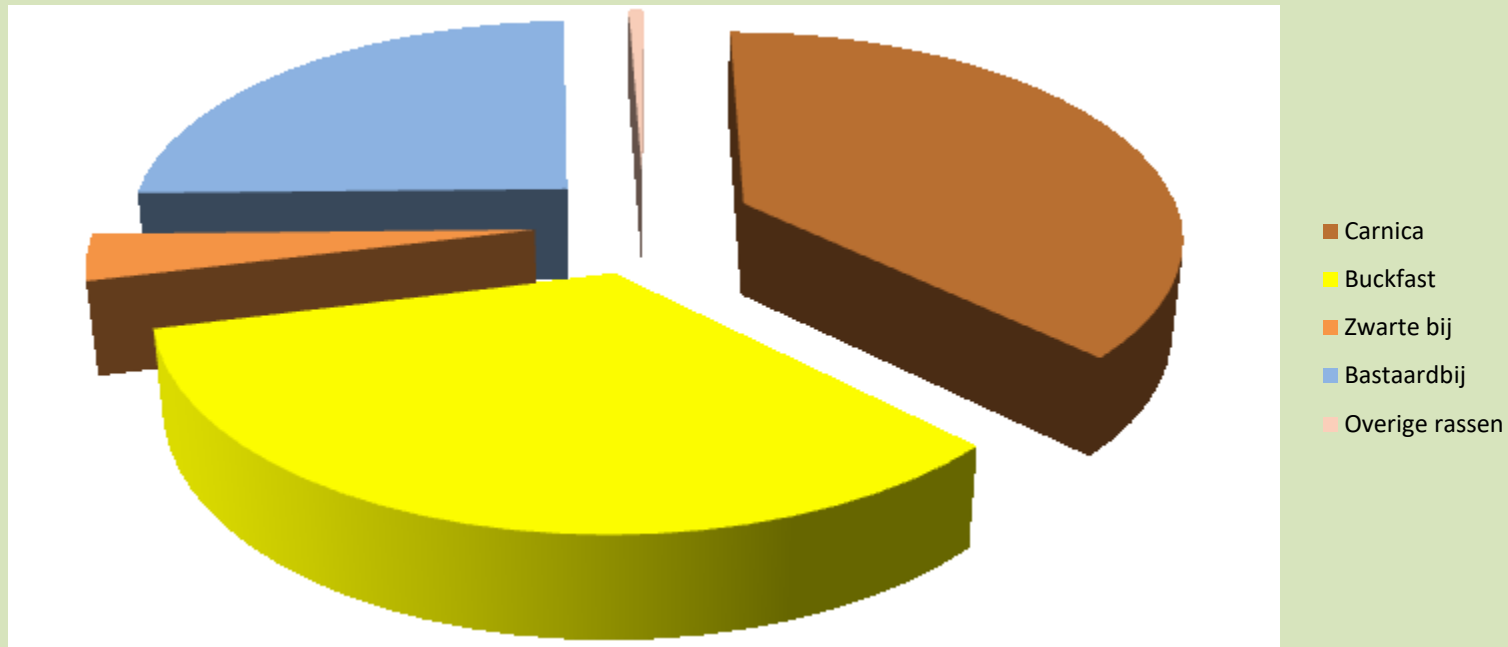
Enquête NBV naar rassen NL (2014)

verdeling imkers naar raskeuze



35% bastaardbijen, 37% Carnica bijen, 30% Buckfast bijen en 6% zwarte bijen

aantal volken per ras



1336 Carnica (37,3%)

1208 Buckfast volken (33,7%)

885 bastaard volken (24,7%)

127 zwarte bijen volken (3,6%)

21 overige volken (0,6%)

Selectie

- Lichaamskenmerken (kwalitatieve eigenschappen op 1 gen)
 - Pantserkleur
 - Haarlengte
 - Viltbandbreedte
 - Cubitaalindex
 - Tonglengte
- Gedragskenmerken (kwantitatieve eigenschappen > 1 genen):
 - Haaldrift
 - Nestverdediging
 - Zwermdrift
 - Raatbouw
 - Kitgedrag
 - Hygiënisch gedrag

Carnica (cultuurras)

- Oorspronkelijke gebied: zuiden Oostenrijkse alpen en de Balkan
- Joegoslavië (Krain): Krainer Carnicabij (zwermlustig)
- 1930: 2 nieuwe stammen Sklenar en Peschetz
- Alle stammen nu zeer zachtaardig en normale zwermdrift

Buckfast (kunstras)

- Ligurische bij x Engelse Zwarte bij (A.M.M.)
- Franse bij (A.M.M.)
- Griekse bij (A.M.Ceoprica)
- Turkse bij (A.M. Anatolica)
- Etc

De zwarte bij

- Meerdere subtypen in Europa:
 - Franse
 - Duitse
 - Nederlandse heidebij
 - Ierland
 - Scandinavië

Diverse beoordelingssystemen

rassen	vruchtbaarheid	haaldrift	langlevendheid	vliegkracht	speurzin	oriëntatie
Buckfast	+4	+4	+2	+2	+5	-1
Ligustica	+3	+2	+1	+1	+3	-2
Carnica	+2	+3	+4	+2	+2	+3
Mellifera	+1	+5	+6	+6	+6	+3

Bron: Beekeeping at Buckfast Abbey

Diverse beoordelingssystemen

	Italiaan	Carnica	Caucasica	Buckfast	Zwarte bij
zwermdrift	zwak	sterk	zwak	zwak	sterk
zachtaardheid	redelijk	goed	Zeer goed	redelijk	slecht
propolis	matig	weinig	Zeer veel	weinig	veel
honing	hoog	goed	goed	goed	redelijk
voorjaar	vlug	vlug	langzaam	langzaam	langzaam
ziektebest	goed	goed	zwak	goed	goed

Workshop: gezamenlijke oefening.

- Welke andere gedragseigenschappen onderscheiden we? Noem welke eigenschappen jezelf belangrijk vindt bij de keuze van het bijenras?
- Hoeveel imkers onderschrijven dit?
- Hoe verhouden de bijen van het ras Carnica, Mellifera (zwarte bij) en het kunstras Buckfast tot de genoemde eigenschappen?

Onze NL-bijen

De Westeuropese honingbij: de Zwarte Bij

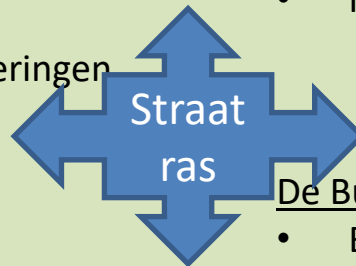
- Donker behaard
- Nogal zwerm lustig
- Defensief
- Goede haler
- Trage voorjaarsontwikkeling
- Winterhard
- Reageert goed op weersveranderingen
- Beperkt broednest

De Carnica honingbij:

- Grijs behaard
- Van nature zwerm lustig; echter door teeltselectie verminderd (ruimte geven)
- Grote zachtvaardigheid
- Snelle broednestontwikkeling in het voorjaar
- Stopt vroeg met broeden
- Goede haler

De Italiaanse honingbij:

- Gele bij
- Geringe zwerm drift
- Late broeder
- Zachtvaardig
- Slechte speurzinn
- Minder winterhard



De Buckfastbij (kunstras)

- Biometrie ondergeschikt
- Zeer geringe zwerm drift
- Broed door ongeacht weersomstandigheden
- Zachtvaardig
- Goede haler
- Matig oriëntatievermogen
- Winterbestendig
- Resistentie tegen bepaalde ziekten

Bedankt voor je aandacht

